

Servicio de Obtención del Documento BV-SSPA

Marina Gadea
Inmaculada Moimenta

III JORNADAS DE BIBLIOTECAS DEL SSPA, RONDA
25, 26 y 27 de mayo de 2009

1. PUNTOS DE SERVICIO

Servicio de Obtención de Documentos

Biblioteca Virtual del Sistema de Sanitario Público de Andalucía.

Calle Capitán Vigueras, 1-1 E.41004 - Sevilla.

Tlf. y Fax.: 956 00 53 75, Corp.: 405375

prestamo.bv1@juntadeandalucia.es

Punto de Servicio Almería

prestamo.bv4@juntadeandalucia.es

Punto de Servicio Granada

prestamo.bv3@juntadeandalucia.es

Punto de Servicio Cádiz

prestamo.bv2@juntadeandalucia.es

Punto de Servicio Puerto Real

prestamo.bv1@juntadeandalucia.es



2. DISTRIBUCIÓN DE CENTROS

-  Punto de Servicio Almería (4)
ALMERIA, CORDOBA y HUELVA
-  Punto de Servicio Granada (3)
GRANADA, JAEN
-  Punto de Servicio Cádiz (2)
PARTE DE CÁDIZ, MÁLAGA
-  Punto de Servicio Puerto Real (1)
PARTE DE CÁDIZ Y SEVILLA

3. DISTRIBUCIÓN DE CENTROS POR PUNTOS DE SERVICIO

CENTROS HOSPITALARIOS DEL SISTEMA SANITARIO PÚBLICO DE ANDALUCÍA

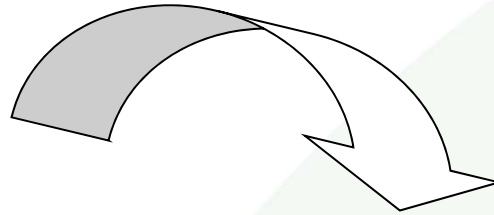
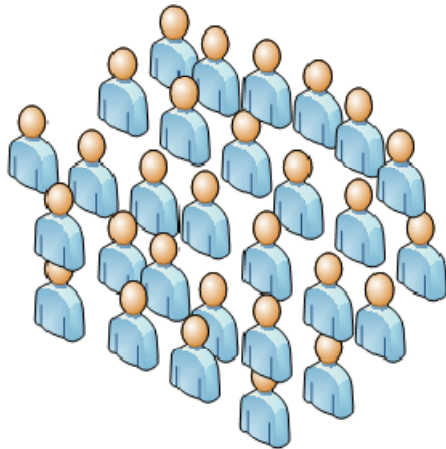


Leyenda	
	Hospital SAS
	Hospital Empresa Pública
	Hospital de Alta Resolución
	CAIDB, Centro Andaluz de Información y Documentación Biosanitarias
	Otros



4. ACCESO AL SOD BV-SSPA

92.000 usuarios



14 Instituciones

- Servicio Andaluz de Salud (SAS).
- Consejería y Delegaciones Provinciales de Salud.
- Empresa Pública de Emergencias Sanitarias.
- Empresa Pública Hospital Costa del Sol.
- Empresa Pública Hospital de Poniente.
- Empresa Pública Hospital Alto Guadalquivir.
- Empresa Pública Sanitaria Bajo Guadalquivir.
- Escuela Andaluza de Salud Pública.
- Fundación Progreso y Salud.
- Fundación Andaluza para la Integración Social del Enfermo Mental.
- Fundación lavante.
- Agencia de Evaluación de Tecnologías Sanitarias de Andalucía.
- Agencia de Calidad Sanitaria de Andalucía.
- Cabimer.

5. TIPOLOGIA DE USUARIO

TIPOLOGÍA DE USUARIOS



Usuarios internos:
Profesionales del SSPA.



Usuarios externos:

Bibliotecas y centros de información españoles o extranjeros, dependientes de cualquiera de las administraciones públicas o de organismos privados.

Ciudadanos y ciudadanas que lo soliciten, con las restricciones impuestas por las normas internacionales de la IFLA y la legislación vigente en materia de Propiedad Intelectual.

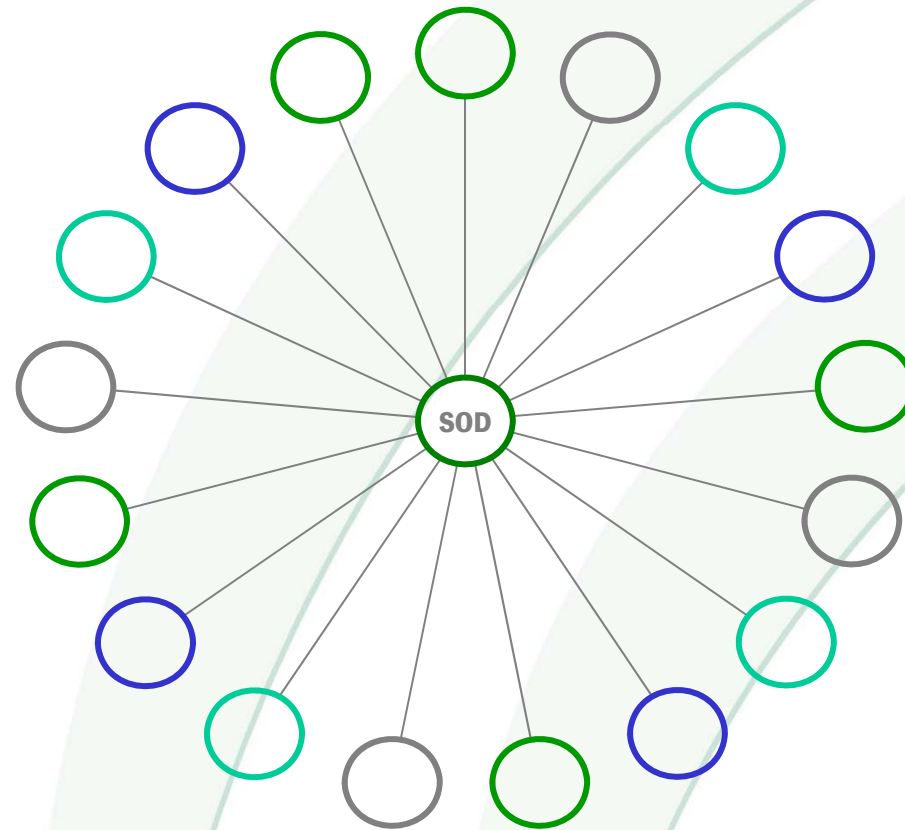
6. OBJETIVOS DEL SOD

El Servicio de Obtención de Documentos de la BV-SSPA tiene como objeto:

- Proporcionar a los profesionales del SSPA documentos que no se encuentren disponibles en la BV-SSPA y que no estén recogidos en el **listado de revistas**.
- Suministrar a otras instituciones documentos existentes en la BV-SSPA, atendándose a las normas de la International Federation of Library Association (IFLA).
- Suministrar documentos solicitados por los ciudadanos y ciudadanas, acorde con la legalidad vigente en materia de Propiedad Intelectual.

6.1 OBJETIVOS DEL SOD

El Servicio de Obtención del Documento se configura como un **modelo centralizado**.



!!!!!!**FELICIDADES!!!!!!!**

7. PERSONALIZACIÓN DEL SOD

HERRAMIENTA INFORMÁTICA: GTBIB-SOD

PERSONALIZACIÓN EN LOS FORMULARIOS

Profesionales del SSPA:

Directamente, a través del [formulario de petición](#), previa identificación y contraseña de acceso a la BV-SSPA.

Desde las bases de datos bibliográficas de la BV-SSPA, a través del logo de la BV-SSPA, podrán obtener el documento si está disponible, o bien solicitarlo al SOD.

Usuarios externos:

[Formulario de petición para Bibliotecas y Centros de Documentación](#)

[Formulario de petición para el Ciudadano](#)



7.1 PERSONALIZACIÓN DEL SOD

CATALOGO RCS

El Nuevo Catálogo de Revistas de la BV-SSPA

<http://www.bsalud.es/catalogosalud>

The screenshot shows a Mozilla Firefox browser window displaying the 'Catálogo de revistas (BV-SSPA)' website. The browser's address bar shows the URL 'http://bv-sspa.rcs.gtbbv.net/'. The website header includes the logo of the 'JUNTA DE ANDALUCÍA' and the text 'Catálogo de revistas BV-SSPA'. Below the header, there is a search bar with the text 'Buscar' and a 'Buscar' button. A navigation menu contains 'Inicio' and 'Directorio de centros'. The main content area features the heading 'Buscar títulos de revista' and a list of letters from A to Z for alphabetical navigation. Below this is a search input field with the placeholder text 'Introduzca una palabra del título o el ISSN' and a 'buscar' button. A text box on the right explains that the directory is a service for the library community to maintain updated data on health sciences journals. The browser's taskbar at the bottom shows the 'Inicio' button and several open applications, including 'Microsoft Word' and 'Microsoft Excel'. The system tray shows the date '04/04/2009' and the time '7:19'.

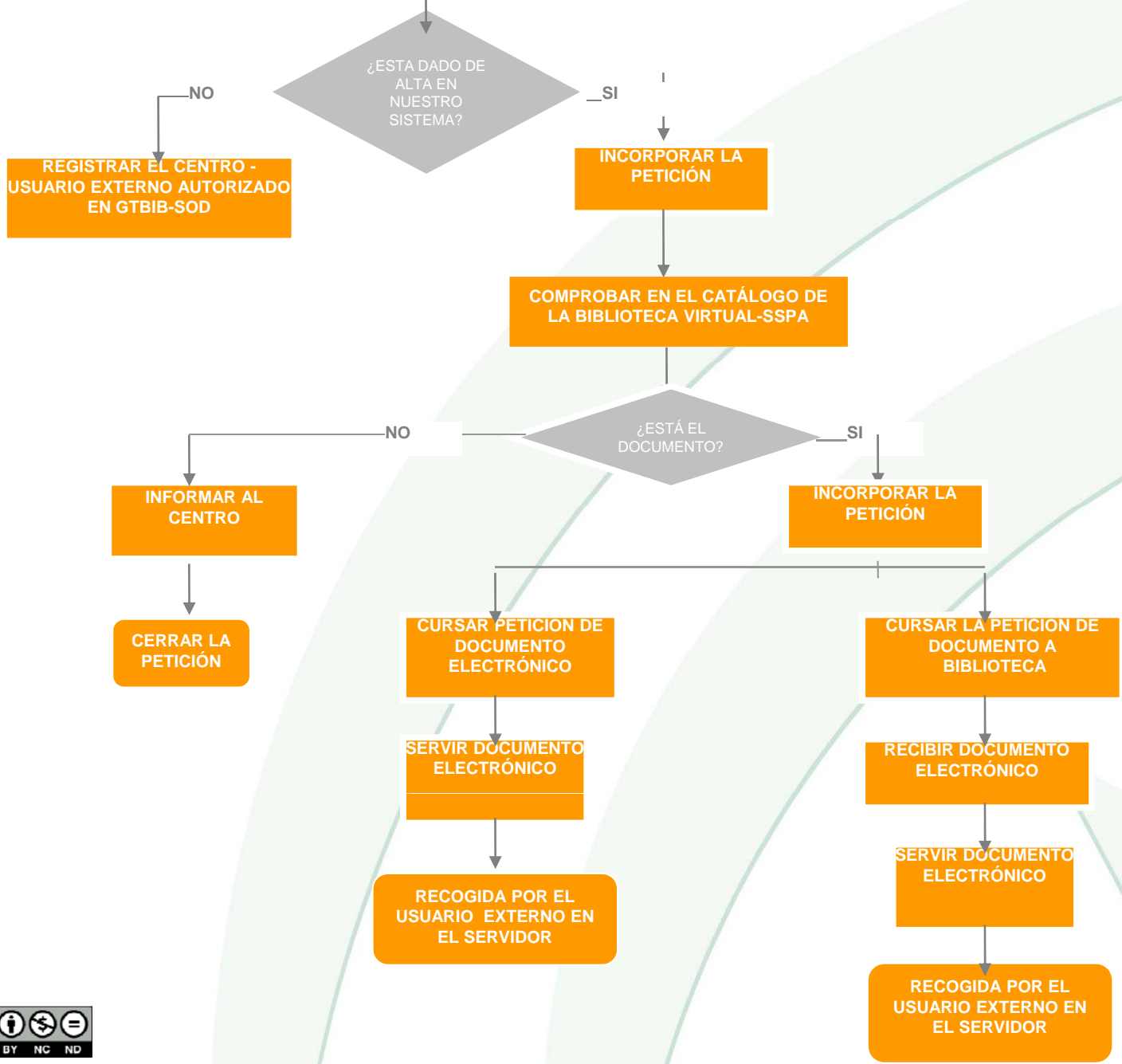




8. PROCEDIMIENTOS



PETICION DE DOCUMENTO DE PRÉSTAMO INTERBIBLIOTECARIO DE UN USUARIO EXTERNO



9. ORGANIZACIÓN



Corresponde a los **Puntos de Servicio:**

-Recibir las solicitudes y suministrar los documentos a los usuarios

-Cursar a cada Biblioteca las peticiones de documentos pertenecientes a sus fondos, y recibir los documentos para su remisión en formato electrónico al usuario solicitante

-Solicitar a centros nacionales y extranjeros los documentos no disponibles en los fondos de la BV-SSPA ni en ninguna de las Bibliotecas.


9. 1 ORGANIZACIÓN



Corresponde a las **Bibliotecas:**

- Mantener actualizado el catálogo de fondos propios.
- Remitir a los Puntos de Servicio los documentos solicitados por los usuarios en los plazos establecidos para ello; siempre al correo solicitante.
- Formar a los usuarios para que las peticiones del formulario sean lo más completas posibles: incidir en el PMID y el ISSN.

9.2 ORGANIZACIÓN

 Corresponde a las **Bibliotecas**:

Las Bibliotecas responderán a las solicitudes de los Puntos de Servicio, en los siguientes plazos:

- Para respuestas negativas, un día laborable.
- Para artículos de revistas electrónicas, el tiempo de respuesta no podrá ser superior a un día laborable.
- Para cualquier material objeto de digitalización, el tiempo de respuesta no podrá ser superior a 48 horas

10. PAUTAS A SEGUIR EN SOD

 **Hospitales/Centros SAS y Empresas Públicas SSPA de las cuales no tenemos aún los datos de sus profesionales de forma completa.**

- 1) No se tramitará directamente ninguna petición de los profesionales de vuestro centro ni del gestor de enlaces (Linksolver) implantando en las bases de datos de la BV-SSPA.

Vuestra función a partir de ahora, **será la de remitir a todos vuestros usuarios al formulario de petición para profesionales de la página del SOD de la BV-SSPA** <http://www.bsalud.es/sod> para que, **una vez elegido su centro de trabajo en el formulario de petición, se validen con el mismo usuario y contraseña que tienen para el acceso desde casa.**

10.1 PAUTAS A SEGUIR EN SOD

Para que cumplimenten con sus datos los campos obligatorios solicitados en formulario registro. Una vez cumplimentado, el usuario podrá hacer uso del SOD centralizado con la misma contraseña que dispone para el acceso desde casa.



Biblioteca Virtual
del Sistema Sanitario Público de Andalucía

COMPLETE EL FORMULARIO DE ACCESO

Este es un trámite provisional hasta que se incorporen sus datos automáticamente. Rogamos introduzca su correo corporativo preferentemente. Gracias.

Los campos con * son obligatorios

Apellidos, nombre: *	<input type="text"/>
Centro de trabajo: *	-----Seleccione su centro de trabajo-----
Especialidad:	<input type="text"/>
Profesión: *	---Seleccione uno---
Teléfono:	<input type="text"/>
DNI: *	<input type="text"/>
Correo electrónico: *	<input type="text"/>
Sexo: *	-----

A partir de ese momento, sus peticiones serán gestionadas por el programa GTBib-Sod y atendidas directamente por el punto de servicio SOD correspondiente (bv1, bv2, bv3, b4).



10.2 PAUTAS A SEGUIR EN SOD

- 2) Sólo se utilizará la cuenta de Biblioteca de centro que se os creó en GTBib-Sod para casos extremos.
- 3) No se realizará ninguna petición de forma directa a ningún centro. Sino que remitiréis a vuestros usuarios al formulario de petición de artículos de la página del SOD de la BV-SSPA.
- 4) Las peticiones que os hagan de vuestro fondo, cualquiera de los puntos de servicio bv1, bv2, bv3, bv4, tendréis que atenderlas y servir las al mismo correo que os la solicita.
- 5) Todas las peticiones que os lleguen desde cualquier centro externo al Sistema Sanitario Público de Andalucía SSPA, tendréis que enviarle el correo respuesta automática de centralización del SOD o redirigirlo a la página del SOD www.bsalud.es/sod de la BV-SSPA para que se den de alta como centro y hagan la petición desde allí.



10.3 PAUTAS A SEGUIR EN SOD

6) En resumen, a partir de ahora contaremos con un SOD completamente centralizado. A la espera que nos envíen los datos de los profesionales del SAS y del resto de centros SSPA.

Se ha optado por esta solución intermedia que le permite, previo registro de sus datos, realizar las peticiones directamente desde los formularios de alta y validación del SOD de la BV-SSPA (www.bsalud.es/sod).

10.4 PAUTAS A SEGUIR EN SOD

Centros de los que disponemos de los datos de sus profesionales de forma completa para el SOD centralizado.

- 1) Los centros de los cuales si tenemos los datos: FAISEM, Fundación Progreso y Salud, Agencia de Calidad Sanitaria de Andalucía y la Escuela Andaluza de Salud Pública, ya no realizarán el préstamo directamente, sino que las peticiones de sus usuarios las derivan a los formularios SOD de la página del SOD de la BV-SSPA y las atiende su punto de servicio SOD correspondiente.
- 2) Atenderán las peticiones SOD de los puntos de servicio del SOD bv1, bv2, bv3 y bv4 enviándolas al mismo correo que las solicita
- 3) No atenderán ninguna petición externa al SSPA, sino que derivarán estas peticiones a los formularios de petición de artículos de la página de SOD de la BV-SSPA.

11. RECOMENDACIONES Y TARIFAS PARA USUARIOS INTERNOS

- Antes de realizar la petición debe comprobar que el documento no se encuentra entre los recursos electrónicos de la BV-SSPA. Para ello [consulte el listado de revistas.](#)
 - No se tramitarán más de 10 peticiones simultáneas de un mismo usuario.
 - En el caso de que el documento solicitado no esté disponible en ningún centro del territorio español, se tramitará la petición a un centro del extranjero, previa conformidad del solicitante.
 - La entrega del documento se hará mediante un mensaje enviado a su dirección de correo electrónico.
 - Tarifas para profesionales del SSPA:
 - Suministro de documentos disponibles en la BV-SSPA: gratuito.
 - Suministro de documentos de centros nacionales: 5 €
 - Suministro de documentos de centros extranjeros: 12 €
- FORMA DE PAGO:
- Las tarifas serán abonadas por el centro o institución al que pertenezca el usuario. Una vez recibido el documento en la BV-SSPA, la no retirada del mismo por parte del peticionario no exime de su pago.



12. PRESENTACION DE LA WEB DEL SERVICIO DE OBTENCIÓN DEL DOCUMENTO

<http://www.bibliotecavirtualsalud.org/esp/sod.asp>



13. PREGUNTAS FRECUENTES

¿Quién puede utilizarlo?

Profesionales del Sistema Sanitario Público de Andalucía y usuarios externos.

¿Cómo puedo utilizarlo?

1.- El usuario puede realizar directamente sus peticiones a través del formulario electrónico .

Página del SOD de la BV-SSPA

2.- Gestor de enlaces: bases de datos.

Para ello debe utilizar el identificador y contraseña de acceso a la BV-SSPA.

Si no dispone de ellos deberá dirigirse a su Hospital / Institución



13. PREGUNTAS FRECUENTES

¿Qué tipo de documentos pueden solicitar los profesionales de SSPA?

El SOD está orientado principalmente a la localización y obtención de artículos de revistas científicas que no se encuentran disponibles en el [listado de revistas de la BV-SSPA](#).

¿Puede un ciudadano o ciudadana solicitar documentos?

Sí, si están incluidos en el catálogo de la BV-SSPA y con las restricciones impuestas por las normas internacionales de la IFLA y la normativa en materia de Propiedad Intelectual.

13. PREGUNTAS FRECUENTES

¿Cómo y cuándo se recibe el documento?

El usuario a través de su dirección de correo electrónico recibe un mensaje de aviso. La remisión del documento está sujeta a la disponibilidad de este servicio por parte del centro suministrador.

¿Cuánto cuesta el servicio?

El Servicio está sujeto a diversas tarifas según se trate de profesionales del SSPA o externos.



14. LINKSOLVER

Biomarkers of exposure to tobacco smoke and environmental pollutants in mothers and their transplacental transfer to the foetus. Part I: bulky DNA adducts.

[Topinka J, Milcova A, Libalova H, Novakova Z, Rossner D Jr, Palackak J, Sram RJ](#)

Laboratory of Genetic Ecotoxicology, Institute of Experimental Medicine, 142 20 Prague 4, Czech Republic.

(32)P-postlabelling and PAH-ELISA using the antisera to bulky DNA adducts in venous and umbilical cord blood and the placenta of living babies in Prague (Czech Republic). Ambient air measurements of basic air pollutants (PM2.5, c-PAHs) and tobacco smoke exposure was assessed by questionnaire data. The levels of DNA adduct levels in the lymphocytes of mothers and newborns (p<0.001) compared with the placenta. B[a]P-like DNA adducts with high chromatographic mobility on TLC as major BPDE derivatives in the blood of mothers compared with the placenta and newborns (p<0.01). In tobacco smoke-exposed mothers, higher levels of BPDE-like adducts were comparable in the blood of mothers and newborns compared with the placenta and newborns. BPDE-like adduct levels were comparable in the blood of mothers and newborns with that of corresponding newborns and the placenta. DNA adducts were increased in the placenta of tobacco smoke-exposed mothers (p<0.001 and p<0.01). In lymphocytes of tobacco smoke-exposed mothers, the comparison of total adduct levels (1.18±0.22 vs. 0.15±0.06 adducts/10⁶ DNA) showed a 40-50% increase of adducts in mothers. Almost equally high levels of BPDE-DNA adducts in the placenta of tobacco smoke-exposed mothers. Our results suggest a protective effect of the placenta against the transplacental transfer of some tobacco-smoke components between the circulation of mothers and newborns. The correlation between adduct levels in the blood of mothers and newborns was weak.

PMID: 19433098 [PubMed - as supplied by publisher]




related articles

- ▶ Biomarkers of exposure to tobacco smoke and environmental pollutants in mothers and their transplacental transfer to the foetus. Part I: bulky DNA adducts. [Mutat Res. ...]
- ▶ Influence of GSTM1 and NAT2 genotypes on placental DNA adducts in an environmentally exposed population [Environ Mol Mutagen. ...]

The screenshot shows a Windows Internet Explorer browser window titled "Ovid LinkSolver Links". The address bar contains the URL "http://linksolver.ovid.com/OpenUrl/LinkS...". The search bar contains the text "Google". The browser displays the "Biblioteca Virtual del Sistema Sanitario Público de Andalucía" website. The page content shows search results for the article title "Biomarkers of exposure to tobacco smoke and environmental pollutants in mothers and their transplacental transfer to the foetus. Part I: bulky DNA adducts." by Topinka J. The results list "Solicitud de Documentos" with a link to "Gtbib - SOD" and "Recursos de Internet" with a link to "Diccionimed.es - Diccionario médico-biológico, histórico y etimológico". A large orange arrow points to the "Gtbib - SOD" link.


14. LINKSOLVER

 **Biblioteca Virtual**
del Sistema Sanitario Público de Andalucía

Control de acceso

Seleccione su procedencia

Consejería y Delegaciones de Salud



14. LINKSOLVER



Biblioteca Virtual
del Sistema Sanitario Público de Andalucía

Control de acceso

Institución	Servicio Andaluz de Salud
Usuario	<input type="text"/>
Contraseña	<input type="password"/>

Aceptar

[Cambiar institución de trabajo](#)

14. LINKSOLVER

[Pedir otro documento](#) [Menú usuario](#) [Desconectar](#)

Pedir un documento
usuario institución

Apellidos, Nombre
Lugar de trabajo
@juntadeandalucia.es

• **Datos del documento:**

Los campos marcados con * son obligatorios

Medline ID [Buscar en Medline](#)

Publicación *

Autores *

Artículo o capítulo:

Año * Volumen * Número: Páginas:

Ciudad de publicación: Editor:

Edición: ISSN-ISBN: Ref. usuario:

Nivel máximo de demanda: 2 España

Notas:

Listo  Internet 100%

GRUPO DE TRABAJO SERVICIO DE OBTENCIÓN DEL DOCUMENTO



Biblioteca Virtual

del Sistema Sanitario Público de Andalucía

BIBLIOTECA VIRTUAL DEL SISTEMA SANITARIO PÚBLICO DE ANDALUCÍA

C/ Capitán Viguera, 1 – 1ºE. Mod.141004-Sevilla

Tel.: +34 954 99 49 20 (corp. 394 920)

Fax: +34 954 99 49 35 (corp. 394 935)

<http://www.juntadeandalucia.es/salud/bibliotecavirtual>

bibliotecavirtualesalud@juntadeandalucia.es



Esta obra está bajo una licencia Creative Commons

[Reconocimiento-Sin obras derivadas 3.0 España](https://creativecommons.org/licenses/by-nc-nd/3.0/es/)

III Jornadas de Bibliotecas del SSPA
Ronda, 25-27 de mayo de 2009

Organiza: **BV-SSPA**

